

A city-logisztika fontossága és egyes kérdései

BESTUFS II szeminárium, 2008. február 11.



Dr. Monigl János
Egyetemi magántanár

TRANSMAN Kft.

www.transman.hu / transman@transman.hu



???





???





???





???





???



2008.02.15.

6

BESTUFS.NET 
Best Urban Freight Solutions

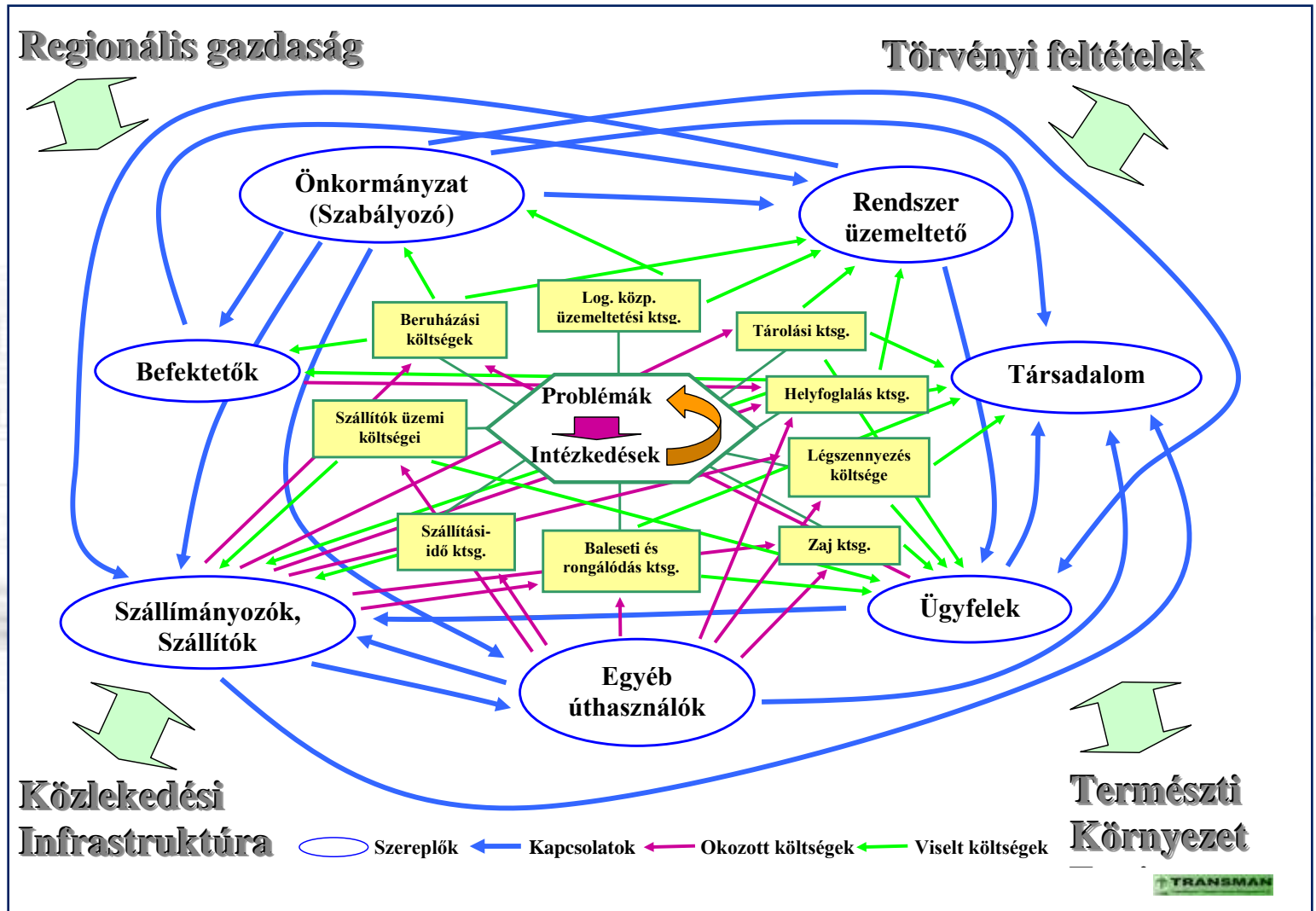


Városi teherszállítás? City-logisztika?

Jelenségek és folyamatok összessége, amelyek

- különböző szereplők a termelés, elosztás, ellátás és a lakosság részéről folytatott
- különböző tevékenységek általi bonyolult elvi és anyagi kapcsolati rendszer, amely
- javak belső városi szállításával, vagy áruk helyközi beszállításával és elosztásával kapcsolatos térbeli és időbeli, **szervezetlen** vagy **szervezett (egyéni / közösségi)** folyamatok és
- lényeges feltételét jelentik a gazdaság, a városi lét és működés biztosításának.

A városi teherszállítás / city logisztika fő szereplői kapcsolatai és hatásai



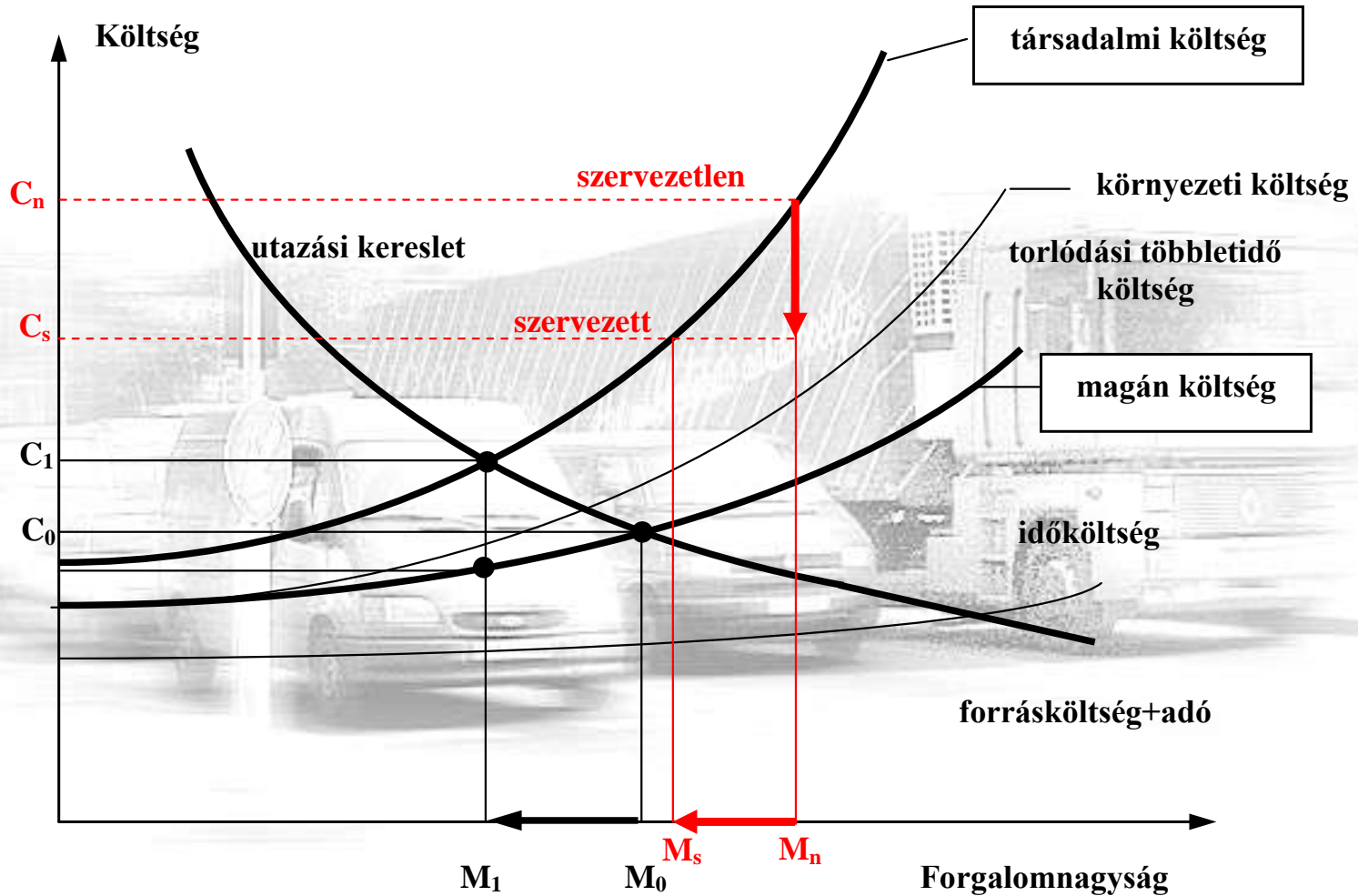


Városi teherszáll., ill. City logisztika elemei

- **Fő szereplők:** ügyfelek, feladók, fogadók, szállítók, egyéb közl. használók, (beruházók, elosztóközpont üzemeltetők) lakosság, önkormányzat
- **Eszközök:** elosztó helyek, raktárak, teherszállító járművek, rakodógépek, rakodó helyek stb.
- **Folyamatok:** szállítás be- és kirakodás → torlódások (idő, pénz, környezeti jelenségek)
- **Hatás okozók, hatásviselők:** mint a Szereplők



Forgalmi körülmények – társadalmi költségek





Városi teherszállítás az EU Zöld Könyvében és a Helyi közl. korm. koncepciójában

És a teheráru-szállítás...

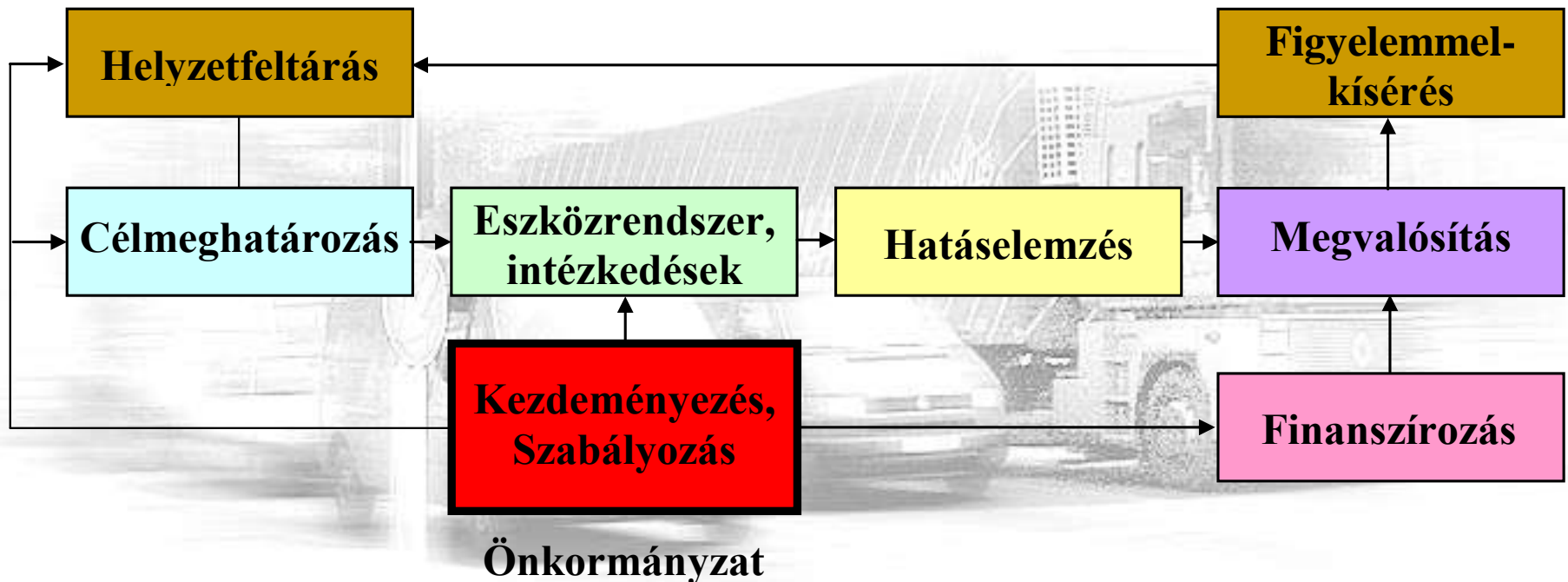
A teherszállítási logisztika városi dimenzióval is rendelkezik. Az érintettek véleménye szerint a városi mobilitással kapcsolatos politikában a személyszállításra és a teheráruszállításra is ki kell térni. ... A városi áruszállítást jobban kellene integrálni a helyi döntéshozatali és intézményi folyamatokba. A személyszállítási célú tömegközlekedést általában az illetékes közigazgatási szerv felügyeli, míg a teheráru-szállítás általában a magánágazat feladata. A helyi hatóságoknak a személyszállítással és a teheráru-szállítással kapcsolatos teljes városi logisztikát egységesen, egyetlen logisztikai rendszerként kellene szemlélniük.

A városi közlekedéspolitikai eszközrendszere az áruszállításban

A városi áruszállítási folyamatok ellátási láncba szervezését megvalósító city-logisztikai koncepció szerinti fejlesztések kidolgozása és megvalósítása alapvetően az érintett települési önkormányzatok kompetenciája. A városi áruszállítási folyamatok operatív tervezése és lebonyolítása döntően a piaci szférában zajlik. Ennek megfelelően a kormányzati városi közlekedéspolitikai általános ajánlásrendszer határoz meg, amelynek célja a city-logisztikai fejlesztések előmozdítását szolgáló intézkedések számbavétele, és azok végrehajtásának ösztönzése.



Az önkormányzatok szerepe a city-logisztika kezelésében





Intézkedéstípusok a városi teherforgalom kezelésére

Intézkedéstípusok a városi teherforgalom kezelésére

Szervezési intézkedések

Útvonalak kijelölése

Időablakok kijelölése

Gyalogos övezetek kijelölése

Éjszakai szállítás bev.

Többes használatú sávok

Tehervillamos szállítás

Műszaki intézkedések

Infrastruktúra fejlesztés

- közúti infrastr.fejl.
- vasúti infrastr.fejl.
- kikötői infrastr.fejl.
- logisztikai közp.fejl.

Járműállomány fejlesztése

- környezetbarátabb jm.
- kisebb méretű jm.

IT megoldások

- dinamikus útvonal
- diszpécser központ

Jogsabályi intézkedések

Területi tehergépjm. tiltás

Súlykorlátozás

Rakodóhelyek védelme

Telephely engedélyezése

Övezet szabályozása

Pénzügyi intézkedések

Behajtási díj

Adócsökkentés körny.barát járműveknek

Bírságpolitika

Hatástípusok és –viselőik a városi teherforgalommal kapcs. intézkedéseknél

Hatástípusok- és viselőik a városi teherforgalommal kapcsolatos intézkedéseknél

Gazdasági hatások

Beruházási költségek

- beruházók
- önkormányzat
- rendszer működtető
- szállítók
- ügyfelek

Központ működési költségei

- rendszer működtető
- ügyfelek
- önkormányzat (adók)

Raktározási költségek

- ügyfelek
- rendszer működtető
- önkormányzat (adók)

Közlekedési költségek

- szállítók
- egyéb úthasználók
- ügyfelek
- közösség/lakosság

Környezeti hatások

Balesetek költségei

- szállítók
- egyéb úthasználók
- közösség/lakosság

Légszennyezési költségek

- közösség/lakosság
- ügyfelek

Zajterhelési költségek

- közösség/lakosság
- ügyfelek

Terület igénybevételi költségek

- beruházók
- rendszer működtető
- ügyfelek
- szállítók
- közösség/lakosság

Árurongálódás költségei

- ügyfelek
- szállítók

Társadalmi hatások

Munkanélküliség költségei

- közösség/lakosság
- ügyfelek
- önkormányzat/állam

Jóléti költségek

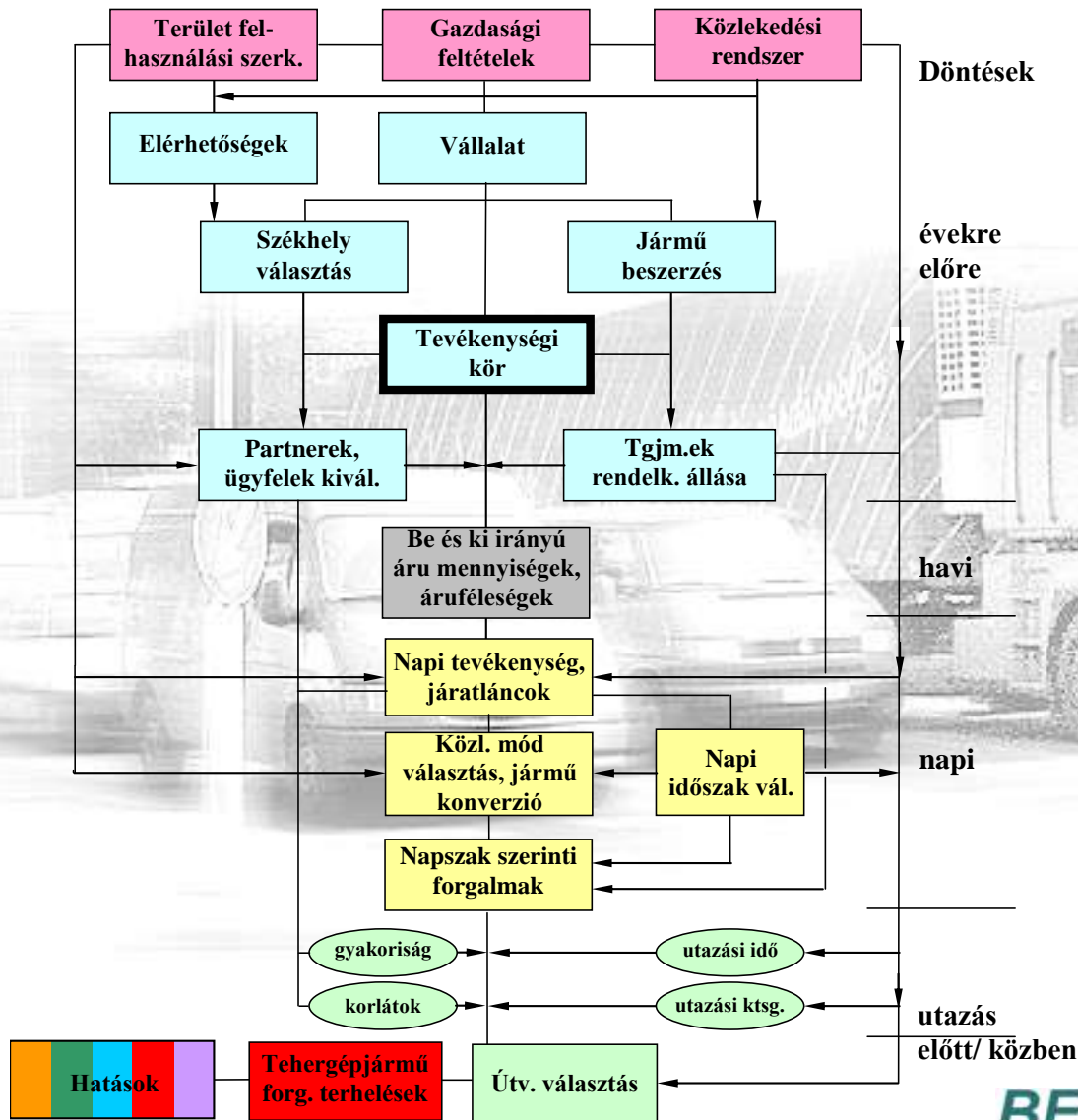
- közösség/lakosság
- ügyfelek
- önkormányzat/állam

Ingatlan értékek

- közösség/lakosság
- ügyfelek
- önkormányzat/állam

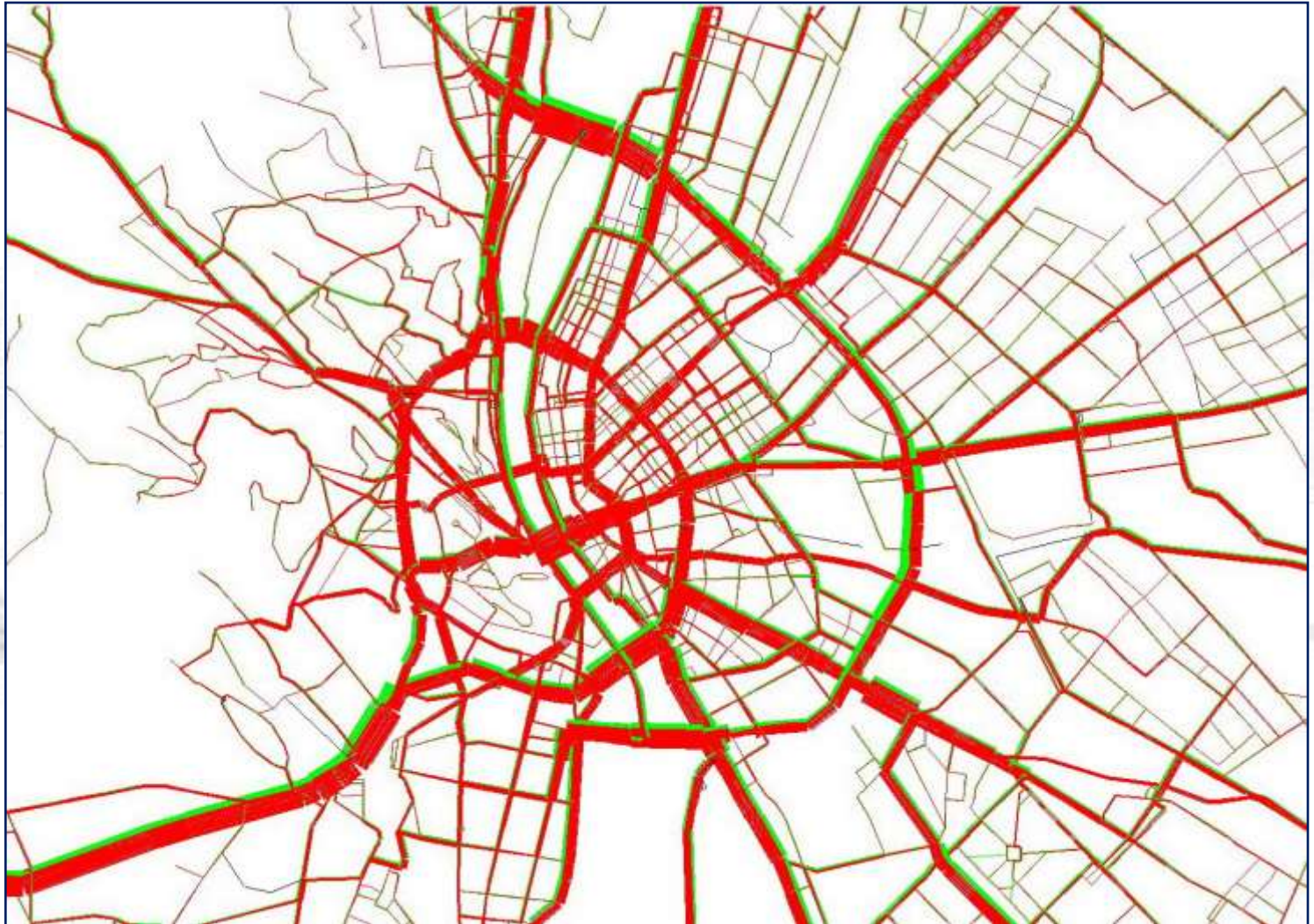


A napi teherszállítások modellezését befolyásoló körülmények és döntések





Közúti forgalmi terhelési ábra





A városi teherszállítás modellezésének fő céljai és lépései:

Városi infrastruktúra tervezés – Városi teherállítás üzemeltetés optimalizálás

Modell lépések	Érintett résztvevők
Igény keltés	Ügyfelek, üzemeltető (központ)
Területi szétosztás	Ügyfelek, (üzemeltető)
Teher → jármű átalakítás	Szállítók, ügyfelek (üzemeltető)
Időbeli eloszlás	Ügyfelek, üzemeltető, szállítók
Járat, útvonal tervezés + terhelés	Üzemeltető, szállítók, ügyfelek
Hálózati forgalmi terhelések ▼	Üzemeltető, szállítók, ügyfelek



Főbb modellezett hatások és érintett szereplők

Hálózati forgalmi terhelések ▼	Költségek – hasznok?
Okozott hatások	Hatásviselők
Közlekedés üzem költségek	Szállítók, egyéb úthasználók (üzemeltető),
Közlekedési idő költségek	
Levegőszennyezés költsége	Társadalom, környezet
Zaj és vibráció költsége	
Baleseti és árukár költség	Szállítók, egyéb úthasználók (üzemeltető), ügyfelek, társadalom
Raktározási költségek	
Központ üzemeltetési költség	Önkormányzat, (üzemeltető), ügyfelek
Beruházási költség	Befektetők

Értékelési módszerek



Köszönöm a figyelmet!

TRANSMAN Kft.

www.transman.hu / transman@transman.hu

2008.02.15.